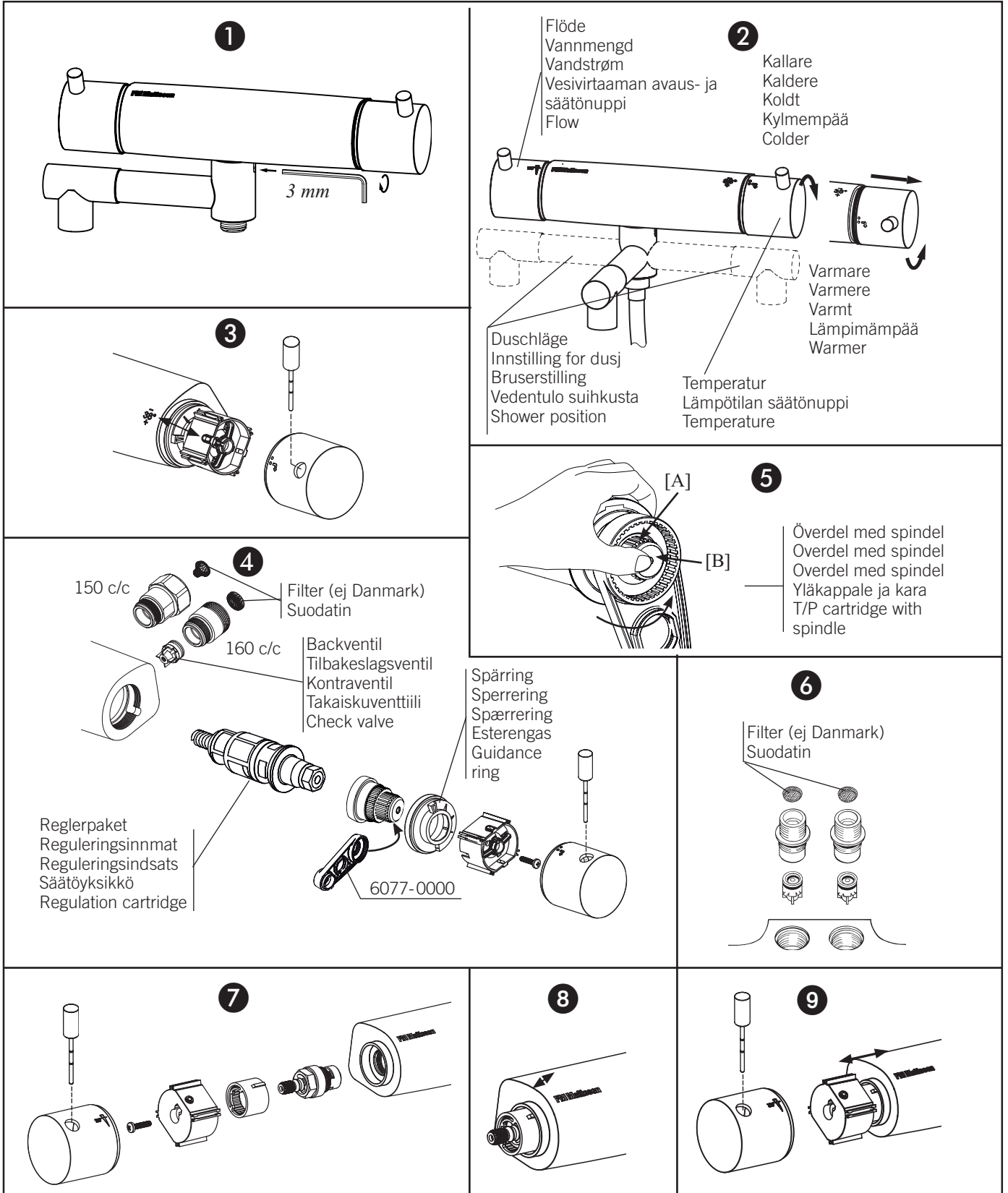




1000597

Rev. 000 – 09.07



SVENSKA

Stäng alltid av vattnet till blandaren, vid servicearbete. (Utom vid kalibrering av temperatur.)

1 Montering av pip

Skjut upp pipen på blandarens utloppsnipl och vrid den i läge rakt till vänster, som bild 1 visar. Tryck upp pipen mot blandarhuset och samtidigt skruva fast den, i vänsterläge, med en 3 mm insexnyckel.

2 Reglage

Flödesratten har en ECO-spärr som markerar gränsen för blandarens ekonomiflöde, halvöppet läge. För att få varmare vatten än 38°C, dra ut temperaturratten och fortsätt vridningen. En röd spalt innanför ratten indikerar då att vattnet är extra varmt. Pipen fungerar också som duschkastare. När den är riktad rakt framåt kommer vattnet ur pipen. När den står i sidoläge kommer vattnet ur duschen.

3 Kalibrering av temperatur

När temperaturratten är vriden till spärrgränsen (så långt det går att vrida utan att dra ut ratten), bör vattnet vara lagom varmt för dusch och bad. Blandaren är inställt på 38°C vid spärrgränsen. Om vattnet är för varmt eller för kallt görs en kalibrering. Vrid ratten till utdraget läge (varmare) och dra ur låspinnen. Dra av ratten. Vrid innerratten till önskad temperatur. Skruva ur centrumskruven och kugga om innerratten. Återmontera den med hålet i linje med märket 38°, se bild. Montera ratt och pinne.

4 Åtgärder vid funktionsfel

Om blandaren ger för lite vatten eller om temperaturreglering eller temperaturhållning är dålig, börja med att göra ren filtren. Hjälper inte detta byt reglerpaket. Vid byte av backventiler i inloppen demonteras först anslutningsnippelarna. Nippelarna G 3/4 (150 c/c) är vänstergångade. Vid demontering av reglerpaket, se även 5. Vid återmontering, se även 3. Observera hur spärring och innerratt monteras i förhållande till märket 38°.

5 Demontering och montering av överdel

Tryck in spindeln [A] och håll fast den så att den inte roterar med, samtidigt som muttern [B] skruvas med FM Mattssons serviceverktyg (Art.nr. 6077-0000). Dra ut termostatsinsatsen och montera den nya i omvänd ordning.

NORSK

Steng alltid av vannet til batteriet ved servicearbeidet. (Bortsett fra ved kalibrering av temperatur.)

1 Montering av utløpstut

Skv utløpstuten opp på batteriets tutnippel og vri den slik at den peker rett til venstre, som vist på bildet 1. Trykk utløpstuten opp mot batterihuset, fremdeles pekende mot venstre, og skru den fast med 3 mm umbrakonøkkel.

2 Omkaster

Mengderattet har en ECO-sperre som markerer grensen for blandedbatteriets økonomimengde, halvåpen stilling. For å få varmere vann en 38°C, dra ut temperaturrattet og fortsatt vridningen. En rød spalte innenfor rattet indikerer da at vannet er ekstra varmt. Utløpstuten fungerer også som omkaster. Når den peker rett frem kommer vannet ut av utløpstuten. Vri du den til en av sidene kommer vannet i dusjen.

3 Kalibrering av temperatur

Når temperaturrattet er vridd til sperregrensen (så langt det går å vri rattet uten å dra det ut) bør vannet være passe varmt for dusj og bad. Blandebatteriet er innstilt på 38°C ved sperregrensen. Er vannet for kaldt eller for varmt må det kalibreres.

Vrid rattet til utdratt stilling (varmere) og dra ut låse-pinnen. Dra av rattet. Vri innerattet til ønsket temperatur. Skru ut senterskruen, dra ut innerattet og monter med hullet på linje med merket 38°, som vist på bildet 3. monter ratt og pinne.

4 Reparasjon ved funksjonsfeil

Om batteriet gir for lite vann, om temperaturreguleringen eller temperaturholdingen er dårlig, begynn da med å rengjøre filterene. Hjelper ikke dette, bytt reguleringsinnmaten. Ved byte av tilbakeslagsventilene i innløpet, demonteres først kuppingsmutterne. Mutterne (3/4) er venstregjengede (links). Ved demontering av reguleringsinnmaten, se også 5. Ved remontering, se også 3. Vær obs på hvordan sperrering og inneratt monteres i forhold til merket 38°.

5 Demontering og montering av overdel

Trykk inn spindelen [A] og hold den fast slik at den ikke roterer, og skru samtidig ut mutteren [B] med FM Mattssons serviceverktøy (art. nr. 6077-0000). Trekk ut termostatinnsatsen og monter den nye i omvendt rekkefølge.

6 Blandare 40 c/c

Backventilene er plasserte inne i inloppsniplene. Nippelene demonteres med insexnyckel 10 mm.

7 Byte av keramikoverstycke

Dra først ur låspinnen og dra av ratten. Ta isår enligt bild.

8 Montering av ECO-hylsa

Dra fast overstykket og vrid spindeln till stängt läge. Montera ECO-hylsan så att märket kommer i linje med "FM Mattsson".

9 Montering av ratt

Montera innerratten med hålet i linje med undersidan av "FM Mattsson". Skjut på ratten och lås fast med låspinnen.

Vid frysrisik

Om blandaren kommer att utsättas för minusgrader (t. ex. i fritidshus som står oppvarmt vintertid), finns det risk for sönderfrysning. Demontera då blandaren och förvara den i oppvarmt utrymme.

Rengjøring

Blandaren bevaras bäst genom regelbunden rengjøring med mjuk trasa og tvålløsning, eftersköljning med rent vatten og polering med torr trasa. Man får absolut inte använda kalklösande, sura eller slipande rengjøring-medel. Medel som innehåller aluminiumklorid, saltsyra eller fosforsyre förstør blandarens kromskikt. För att avlägsna kalkfläckar, använd hushållsättika og skölj efter med vatten.

Rengjøring av strålsamlare

På blandare med strålsamlare lossas strålsamlaren emellanåt for rengjøring av insatsen. År insatsen förkalkad tvättas den i ättiksløsning.

Tekniske data

Blandaren er avsedd for:
Kallvatten min 5°C - max 25°C.
Varmvatten min 50°C - max 80°C.
Vattentrykk min 50 kPa - max 1000 kPa.

6 Batteri med 40 c/c

Tilbakeslagsventilene er plassert inne i innløpsniplene. Nippelene demonteres med 10 mm Umbrakonøkkel.

7 Byte av keramisk overdel

Dra først ut låse-pinnen og deretter rattet. Følg så bildet.

8 Montering av ECO-hylsen

Sett fast overstykket og vri spindelen til stengt posisjon. Monter ECO-hylsen slik at merket kommer på linje med "FM Mattsson".

9 Montering av ratt

Monter innerattet med hullet i linje med undersiden av "FM Mattsson". Skv på rattet og lås fast med låse-pinnen.

Ved risiko for frost

Dersom batteriet utsettes for minusgrader, er det risiko for at den fryser i stykker (f eks i oppvarmet fritidshus vinterstid). Demonter da batteriet og oppbevar den i oppvarmet rom.

Rengjøring

Batteriet bevaras best ved regelmessig rengjøring med myk klut og egnet rengjøringmiddel. Etterskyl med rent vann og poler deretter med tørr klut. Bruk ikke aluminiumklorid, saltsyre eller fosforsyre på krom. Ved rengjøring av kalkflekker, bruk husholdingseddik og skyl etter med vann.

Rengjøring av strålesamlere

På batterier med strålesamlere løsnes denne iblant, for rengjøring av innmaten (silene). Er det forkalket her, vaskes den i eddikopløsning.

Tekniske data

Batteriet er beregnet for:
Kaldtvann min 5°C - maks 25°C.
Varmtvann min 50°C - maks 80°C.
Vantrykk min 50 kPa - max 1000 kPa.

DANSK

Luk altid for vandtilførslen til armaturet ved serviceeftersyn. (Undtagen ved kalibrering).

1 Montering af tud

Skub tuden op på armaturets udløbsnippel. Drej tuden til venstre, som billede 1 viser. Tryk tuden op mod armaturet og spænd den fast med en 3 mm umbracnøgle.

2 Regulering

Grebet til vandmængde regulering har en ECO-spær, som markerer grænsen for armaturets økonomidrift, i halvåbent leje. For at få varmere vand end 38°C, træk ud i temperaturgrebet og fortsæt at dreje. En rød markering indikerer at vandet er ekstra varmt. Tuden fungerer som omskifter. Når den har retning fremad kommer vandet ud igennem tuden. Når den har retning til en af siderne, kommer vandet ud af bruseren.

3 Kalibrering af temperatur

Når temperatur grebet er åbnet til spærregrænsen (åbnes til det punkt inden man trækker ud i grebet), bør vandet være på en tilpas temperatur til brug i bruser eller badekar. Armaturet er indstillet på 38°C ved spærregrænsen. Hvis vandet er for varmt eller for koldt skal der gøres en kalibrering.

Vrid

grebet til udtrukket leje (varmere) og træk låsepinden ud. Træk grebet af. Vrid haneoverdelen til den ønskede temperatur. Skru centerskruen af og træk grebet af haneoverdelen og sæt det på i den ønskede position. Genmonter centerskruen med hullet i linie med 38°. Se billede. Monter greb og låsepind igen.

4 Udbedring af funktionsfejl

Hvis armaturet giver for lidt vand, eller hvis temperatur-reguleringen ikke fungerer rigtigt, så start med at rengøre filtrene. Hjælper dette ikke, udskiftes reguleringsindsatsen. Ved udskiftning af kontraventilerne, afmonteres tilgangsomløberne først. Omløberne G 3/4 er med links-gevind. Ved afmontering af reguleringensenheden, se evt. 5. Ved genmontering, se evt. 3. Kontroller hvordan spærering og inderring monteres i forhold til 38° mærket.

5 Afmontering og påmontering af overdel

Tryk spindlen [A] ind, og hold den fast, så den ikke roterer med, samtidig med at møtrikkerne [B] skrues med FM Mattssons serviceværktøj (art.nr.

6077-0000). Træk termostatindsatsen ud, og monter den nye i omvendt orden.

6 40 c/c armaturer

Kontraventilerne er placeret inde i tilgangsniplerne. Niplerne afmonteres med en 10 mm Umbraco.

7 Udskiftning af keramisk overdel

Træk først låsepinden af og tag grebet af. Afmonteres se billedene.

8 Montering af ECO-Modul

Spænd overdelen og vrid spindlen til den er lukket. Monterer ECO-modulet, så mærket er på linie med "FM Mattsson".

9 Montering af greb

Monter indergrebet med hullet i lige linie med undersiden af "FM Mattsson", sæt ydergrebet på og lås fast med låsepinden.

Ved frostrisiko

Hvis armaturet bliver udsat for minusgrader (f.eks. i fritidshuse, der står uopvarmede i vintertiden), er der fare for at det frostspringer. Afmonter armaturet og opbevar det i et opvarmet lokale.

Rengøring

Armaturet vedligeholdes bedst ved regelmæssig rengøring. Brug en blød klud og sæbevand, skyl efter med rent vand og polér med en tør klud. Kalkopløsende, syreholdige eller slibende rengøringsmidler må absolut ikke anvendes. Midler som indholder aluminiumklorid, saltsyre eller fosforsyre kan skade en forkromet overflade. Kalkpletter fjernes med husholdningseddike. Skyl efter med rent vand.

Rengøring af perlator

Skru perlatoren af og fjern smudspartikler. Kalkbelægninger fjernes med eddikeopløsning.

Tekniske data

Batteriet er beregnet for:

Koldt vand min 5°C - maks 25°C.

Varmt vand min 50°C - maks 80°C.

Vandtryk min 50 kPa - maks 1000 kPa.

SUOMEKSI

Sulje aina sekoittajaan tuleva vedentulo ennen huoltoa. (Paisi lämpötilan kalibroinnin ajaksi.) (Katso kuvat toiselta puolelta).

1 Juoksuputken asennus

Laita juoksuputki hanan nippaan. Käännä putki vasemmalle, kuten kuva 1 osoittaa. Paina juoksuputkea sekoittajan runkoa vasten ja ruuvaa se samalla kiinni sen ollessa käännettynä vasemmalle 3 mm:n kuusiokoloavaimella.

2 Vaihdin

Vesimäärän säätöpyörässä on ECO- rajoitin, joka kuvaa hanan edullisinta virtaamaa: hana puoliaksi auki. Saadaksesi lämpimämpää vettä kuin +38 °C, vedä säätöpyörä ulos ja jatka kiertämistä. Punainen alue säätöpyörän sisäpuolella ilmaisee veden olevan hyvin lämmintä. Juoksuputki toimii myös kuten suihkuvaihdin. Kun se on suoraan eteenpäin tulee vesi putkesta. Kun juoksuputki on sitten käännetty sivuun tulee vesi suihkusta.

3 Lämpötilan kalibrointi

Kun lämpötilan säätöpyörä on kierretty rajoittimeen asti (niin pitkälle, ettei se kierry enempää irroitamatta säätöpyörää), tulee veden olla sopivan lämmintä suihkua tai kylpyä varten. Hana on esisäädetty +38 °C lämpötilaan rajoitinkohdassa. Jos vesi on liian kylmää tai lämmintä, on tehtävä kalibrointi. Kierrä kahva ääriasentoon (lämpimään suuntaan) ja väännä kahva irti tarttumalla sen poikkitaipin alaosaan. Kierrä sisäpyörää toivottuun lämpötilaan. Irroita keskiruuvi ja korjaa sisäpyörän hammastus +38 °C kohtaan, jossa se on linjassa 38°-merkin kanssa, katso piirrosta. Palauta säätöpyörä ja rajoitinnuppi paikalleen.

4 Toimintahäiriöiden korjaaminen

Jos sekoitin ei anna tarpeeksi vettä tai jos lämpötilan säätö tai tasaisuus ei ole tyydyttävä, puhdista aluksi suodattimet (kts kohta "Suodattimien puhdistaminen"). Jos tämä ei auta, vaihda säätöyksikkö (kts kohta "Säätöyksikön vaihtaminen"). Takaiskuventtiilien vaihdon yhteydessä irrotetaan ensin liitäntänipat. Nipat G 3/4 (150 c/c) ovat vasenkierteisiä. Säätöosan irroituksen yhteydessä katso myös kohtaa 5. Säätöosan takaisin asennuksessa katso myös kohtaa 3. Pane merkille kuinka rajoitinrenkas ja sisäpyörä asetetaan suhteessa 38°-merkkiin.

5 Ohjauspään irrottaminen ja asentaminen

Paina kara [A] sisään ja pidä siitä kiinni niin, ettei se pyöri mukana, ja kierrä samalla mutteria [B] FM Mattssonin erikoistyökälulla (tuotenumro 6077-0000). Vedä termostaattiosa irti ja asenna uusi käännetyssä järjestyksessä.

6 Sekoittaja 40 c/c

Takaiskuventtiilit on sijoitettu liitäntänippon sisään. Nipat poistetaan 10 mm:n kuusiokoloavaimella.

7 Keraamisen käyttöventtiilin vaihto

Vedä ensin ulos rajoitinnuppi ja irroita sitten säätöpyörä. Suorita irroitus kuvan esittämällä tavalla.

8 ECO-holkien asennus

Kierrä käyttöventtiili kiinni ja kara sulkuasentoon. Kiinnitä ECO- holkki niin, että merkki tulee linjaa nimen "FM Mattsson" kanssa.

9 Käsipyörän asennus

Kiinnitä sisäpyörä niin, että reikä tulee linjaan "FM Mattsson"- tekstin alareunan kanssa. Työnnä käsipyörä paikalleen ja lukitse se rajoitinnupilla.

Jäätymisvaara

Jos sekoitin joutuu pakkaslämpötiloihin (esimerkiksi loma-asunnossa, joka on talvella lämmittämättömänä), jäätyminen voi rikkoa sen. Irrota sekoitin ja säilytä sitä lämmitetyssä tilassa!

Puhdistaminen

Sekoittimien parasta hoitoa on säännöllinen puhdistus pehmeällä rievulla ja saippualliuoksella, jälkihuuhtelu puhtaalla vedellä ja kiillotus kuivalla rievulla. Missään tapauksessa ei saa käyttää kalkkia liuottavia, happamia, tai hioma-aineita sisältäviä puhdistusaineita. Aineet, jotka sisältävät alumiinikloridia, suolahappoa tai fosforihappoa vioittavat sekoittajan kromipinnan. Kalkkitahrat poistetaan talousetikalla ja huuhdellaan vedellä.

Poresuuttimen puhdistus

Kierrä poresuutin silloin tällöin irti ja puhdista sen sisus veden mukana tulleista epäpuhtauksista. Jos se on kalkkiutunut, pese se etikkaliuoksella.

Tekniset tiedot

Sekoitin on tarkoitettu käytettäväksi seuraavissa olosuhteissa:

Kylmä käyttövesi 5°C – max 25°C.

Lämmin käyttövesi min 50°C - max 80°C.

Käyttöpaine min 50 kPa – max 1000 kPa.

ENGLISH

Always close the main supply valve before maintenance (service). (Except for when calibration of temperature is performed).

1 Attaching the spout

Push the spout on to the outlet nipple and swing it to the outmost left position as shown in illustration 1. Push the spout up against the mixer body and tighten the screw, in the left position using a 3 mm hex socket wrench.

2 Diverter control

The Flow regulating knob is equipped with an ECO-stop which indicates the limit for the mixer's economy flow, half way open.

To obtain warmer water than 38°C, pull out the temperature knob and proceed the turning. A red gap between the knob and body indicates that the water is hotter than normal.

The spout position also controls the shower diverter function. In its straight forward position the water is directed through the spout. In its side position the water is directed to the shower.

3 Calibration of the Temperature

When the temperature knob has reached the stop limit, (as far as possible without pulling out the knob), the water temperature should be just about right for shower and bath. The mixer is set to provide 38°C at the stop limit. If the provided water is either too hot or too cold at this position, a calibration is performed. Turn the knob to pulled-out position (hotter) and pull out the locking pin. Pull off the knob. Turn the inner knob to desired temperature. Unthread the centre screw and remesh the inner knob. Reassemble with the hole in line with the marking 38°, see illustration! Remount the knob and pin.

4 Measures when malfunction occurs

If the mixer supplies insufficient flow, or if the temperature regulation is poor, the first recommended step is to clean the filters. If the function is not improving, replace the T/P cartridge. When the inlet check-valves are replaced, the inlet nipples are first dismantled. The nipples G 3/4 (150 c/c) are left-hand threaded. When dismantling the regulating cartridge, see also 5. When reassembling, see also 3. Please note how the limiting ring and inner knob is positioned relative to the marking 38°.

5 Dismounting and attaching the T/P cartridge head piece

Press in the spindle [A] and hold it firmly in place to prevent it from rotating. Screw the nut [B] into place using FM Mattsson's service tool (Art.nr. 6077-0000). Pull out the thermostat cartridge and install the new one in reverse order.

6 40 c/c Mixers

The check-valves are located in the inlet nipples. The nipples are dismantled with a 10 mm hex socket wrench.

7 Replacing the ceramic flow control device

Pull out the locking pin and pull off the knob. Take apart as shown on illustration.

8 Assembling the ECO-bush

Tighten the flow control head piece and turn the spindle to closed position. Attach the ECO-bush with the marking in line with "FM Mattsson".

9 Assembling the knob

Attach the inner knob with the hole in line with the under side of "FM Mattsson". Push on the knob and lock with the locking pin!

Freezing damage risks

If the mixing valve is exposed to temperatures below 0°C, (as unheated leisure house, wintertime) the risk of damage caused by freezing is apparent. Dismount the mixing valve and keep it in heated areas!

Cleaning

The mixers are best preserved by regular cleaning with a soft cloth and a soap solution, followed by rinsing with clean water and polished with a soft dry cloth. Never use lime dissolvents, acidified or abrasive detergents. No aluminium chloride, hydrochloric acid or phosphoric acid on chrome. For removal of lime spots use vinegar before washing with water.

Cleaning the aerator

Unscrew the aerator every now and then and clean the insert from impurities. If the insert has lime deposits, wash in vinegar solution.

Technical data

Installation requirements:

Cold water supply temperature 5 - 25°C.

Hot water supply temperature 50 - 80°C

Water supply pressure 50 - 1000 kPa.

FM Mattsson

FM Mattsson, Box 480, SE-792 27 MORA, SWEDEN
www.fmmattsson.com